

Köszönjük a Weller WMP Micro forrasztópáka megvásárlásával irányunkban mutatott bizalmát. A gyártás során a legszigorúbb minőségi követelményeket vettük alapul, ami biztosítja a készülék kifogástalan működését.



1. Figyelem!

Kérjük, a készülék üzembe helyezése előtt figyelmesen olvassa át ezt az üzemeltetési útmutatót. A biztonsági előírások figyelmen kívül hagyása baleset- és életveszélyt jelent.

Más, az üzemeltetési utasítástól eltérő használatért, valamint önkényes változtatás esetén, a gyártó nem vállalja a felelősséget.

Biztonsági utasítások

- A forrasztópákát helyezze mindig az eredeti tárolóba.
- Távolítson el minden gyúlékony tárgyat a forró forrasztószerzőszám közeléből.
- Használjon alkalmas védőöltözetet. Égésveszély a folyékony forrasztóon miatt.
- A forró forrasztópákát soha ne hagyja felügyelet nélkül.
- Ne dolgozzon feszültség alatt álló alkatrészekben.

2. Leírás

A Weller Micro WMP forrasztópáka kézreálló kialakítása révén alkalmas professzionális SMD elektronika megmunkálására. A fogantyú és a forrasztócsúcs közötti kis távolság lehetővé teszi a forrasztópáka ergonomikus kezelését a legfinomabb forrasztási munkák végzése során is. A kiváló minőségű szenzor és a hőátviteli technika precízen szabályozott hőmérsékleti viszonyokat biztosít a forrasztócsúcsban. A forrasztócsúcs egyszerű cseréje és a különösen rövid felfűtési idő különböző forrasztócsúcs típusok használatát teszi lehetővé a műveletsorozatban.

Az integrált potenciálkiegyenlítő vezeték lehetővé teszi, hogy a forrasztócsúcsban létrejöjjön a kívánt potenciálkiegyenlítés. A fogantyú és a betápláló vezeték antisztatikus kialakítása révén a forrasztópáka teljesíti az összes ESD biztonsági követelményt.

Műszaki adatok

Bekötő feszültség:	24 V
Teljesítmény:	65 W
Felfűtési idő:	kb. 7 másodperc (50 °C – 350 °C) (120 °F - 660 °F)
Max.hőmérséklet.:	450 °C (840 °F)
Csatlakoztatható:	minden 80 wattos tápegységhez

3. Üzembe helyezés

Helyezze a forrasztópákát a biztonsági tartóba. Távolítson el minden gyúlékony tárgyat a forrasztószerzőszám közeléből. Dugja be csatlakozódugót (4) az ellátóegységbe, majd reteszelje. Állítsa be az ellátóegységen a kívánt hőmérsékletet. A szükséges felfűtési idő elteltét követően helyezzen valamennyi forrasztanyagot a forrasztócsúcsra.

4. Potenciálkiegyenlítés

A forrasztócsúcsban megkívánt potenciálkiegyenlítés az alkalmazott ellátókészülék révén jöhet létre. Az ellátóegység használati útmutatója írja le azt, hogy hogyan lehet a potenciálkiegyenlítő-vezeték csatlakoztatni.

5. Munkavégzésre vonatkozó utasítások

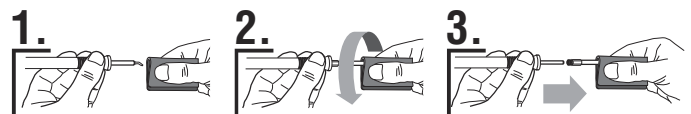
Forrasztócsúcs cseréje

Egyenes forrasztócsúcs

- Hűtse le a forrasztópákát
- Tartsa vízszintesen a forrasztópákát.
- Dugja be ütközésig a forrasztócsúcs cseréjéhez használatos imbuszszerszámot a fűtőtesten át a fogantyúba.
- Lazítsa ki a forrasztócsúcsot, és húzza ki előre felé.

Hajlított forrasztócsúcs és SMT forrasztócsúcs

A hőálló szilikon alátét használatával lazítsa ki a forrasztócsúcsot, és húzza le előre felé. Eközben tartsa úgy a szilikon alátétet, hogy az ne érjen hozzá közvetlenül a forrasztócsúcsban.



Kerülje el, hogy a forró forrasztócsúcs a fűtőtesthez érjen, mivel ez komoly sérülésekhez vezethet.

Nagyon kis hőigényű forrasztási munkák során csökkenhet a Setback-funkció megbízhatósága.

6. Tartozékok

Az alacsony hőmérsékletű forrasztócsúcsok képei a következő oldalon láthatók 21 + 22.

A műszaki változtatások jogát fenntartjuk!

A frissített üzemeltetési útmutatókat a www.weller-tools.com oldalon találja.